

Carta al editor/ Letter to Editor

Cochabamba y su competitividad

José Luis Barroso*

CERES- Centro de Estudios de la Realidad Económica y Social

<https://orcid.org/0000-0001-9527-161X>

Cochabamba-Bolivia

Recibido: 14 de septiembre
Aprobado: 16 de septiembre

Sr. Editor:

En este mes aniversario del departamento de Cochabamba es menester hacer una reflexión sobre la competitividad del departamento en el plano nacional, a continuación me permito hacer algunas consideraciones:

Cochabamba ha tenido un rol fundamental en la economía nacional, marcado por diversas etapas de transformación que reflejan su evolución y adaptación a los cambios económicos y sociales acaecidos a lo largo de la historia del país, que al mismo tiempo, han determinado su nivel de competitividad y por ende su contribución en la economía nacional.

Aunque no existen indicadores específicos de competitividad, desagregados a nivel departamental en Bolivia (ya que solo existen datos a nivel país donde Bolivia siempre ha ocupado los últimos lugares en competitividad), en las siguientes líneas se intentará evaluar diferentes aspectos de la economía cochabambina que muestran señales sobre la evolución de esta variable a lo largo de la historia.

Desde tiempos históricos, Cochabamba ha sido un importante proveedor de alimentos y de mano de obra. Ya en los periodos pre- inca e inca la economía cochabambina se caracterizaba por el predominio de la agricultura -la producción de alimentos- como principal actividad y dado la calidad de los suelos, esta se constituyó en su principal ventaja comparativa y competitiva al mismo tiempo, e inclusive proveía de productos agrícolas al mismísimo Cusco, capital del Imperio Inca.

Durante el periodo colonial e instaurado el sistema de hacienda, la región se consolidó como el principal centro de producción de alimentos que proveía de los mismos a las ciudades más importantes de la época como fueron Potosí, La Plata y a otras regiones, especialmente a las áreas mineras que eran el motor de la economía nacional y, más tarde, en esta dinámica también se convirtió en una importante fuente de mano de obra para la minería. Sin embargo, esta función también la posicionó como un espacio periférico, subordinado a los centros económicos más dinámicos del país, lo que limitó su desarrollo autónomo y su capacidad de influir en las decisiones económicas a nivel nacional. Este rol no cambio durante la época republicana.

* Es Doctor en Economía e investigador en el CERES. Contacto: jobarroso@gmail.com
Las opiniones vertidas en el presente artículo son expresamente responsabilidad del autor.

Después de la revolución de 1952, Cochabamba experimentó una mayor integración en el sistema económico nacional. Su ubicación geográfica central le permitió convertirse en un eje fundamental de comunicación y un centro atractivo para las industrias y empresas, mejorando considerablemente su nivel de competitividad, facilitando el transporte de bienes y personas entre diferentes regiones del país, atrayendo empresas. Además, se consolidó como un centro de abastecimiento de alimentos y fuerza de trabajo, pero una vez más, siempre contribuyendo a las áreas más dinámicas de la economía boliviana.

A partir de la década de 1980, Cochabamba comenzó a reconfigurar su estructura económica, la agricultura fue debilitándose, moviéndose hacia un modelo más orientado al comercio y los servicios, empero, con una alta tasa de informalidad. Esta transformación, sin embargo, tuvo un costo: la región comenzó a experimentar un debilitamiento en su contribución a la economía nacional, convirtiéndose en un importador de bienes en lugar de un exportador. Esto refleja un cambio en la dinámica económica que ha afectado su capacidad de generar riqueza y empleo y la vez esto a determinado una pérdida en su competitividad en relación a los demás departamentos del eje central.

En las últimas décadas, Cochabamba viene enfrentado desafíos significativos, como la crisis aguda en el sector agropecuario que tuvo efectos directos en la base productiva departamental, desde entonces, esto también se ha traducido en que el departamento no ha logrado definir su nueva vocación productiva, queriendo ser todo y nada al mismo tiempo, lo que limitado su competitividad en comparación con otros departamentos como Santa Cruz y La Paz. (Estos hechos pueden reflejarse analizando el aporte en el PIB nacional y el número de empresas por departamento, figuras I y II)

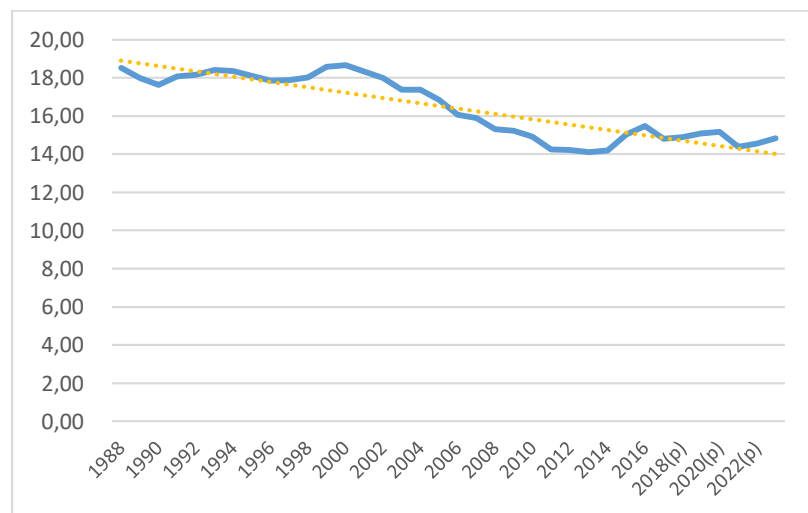


Figura I: Contribución de Cochabamba en el PIB nacional 1988-2023 (en %)

Fuente: Elaboración propia en base a datos del INE (Instituto Nacional de Estadística, 2024)

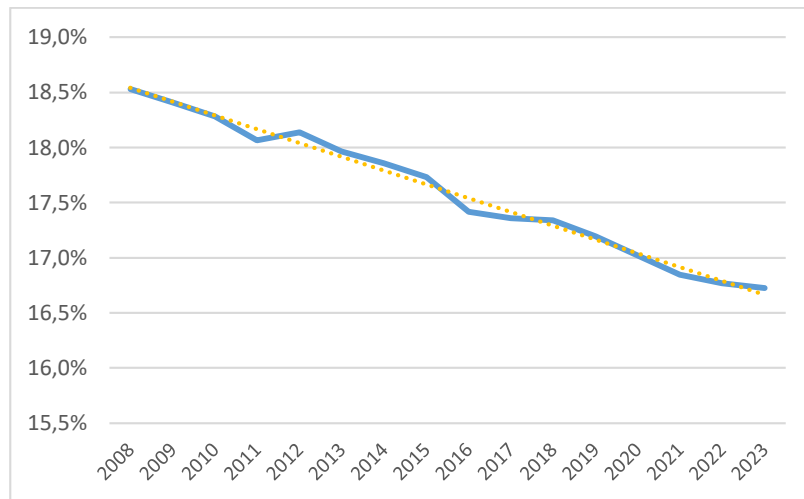


Figura II: Participación de Cochabamba en la base empresarial de Bolivia
 Fuente: Elaboración propia en base a datos del SIIP (Sistema Integrado de Información Productiva, 2024)

A esto se suma, su ubicación, que paradójicamente, al encontrarse en el centro de Bolivia, ha implicado una traba para su progreso, esto debido a que la actividad económica siempre se ha visto afectada por los conflictos sociales que siempre derivan en bloqueos de caminos que han dejado al departamento y su sector empresarial, en situación muy desventajosa para seguir invirtiendo y para atraer nuevas inversiones, perdiendo el rol de eje fundamental de comunicación como se la concebía en los años 60. Si bien es cierto que Cochabamba fue uno de los primeros departamento en contar con un parque industrial, allá por la década de 70, es cierto también que a la fecha apenas ha logrado aglutinar a más de 100 empresas en su recinto, esto debido a que gran parte del sector empresarial, sobre todo las empresas más grandes e importantes, prefiere ubicarse en otras regiones como Santa cruz que no estén amenazadas y generan mayores ventajas competitivas para sus empresas.

Otro hecho no menos importante de mencionar, que incide en la baja competitividad del departamento, es la división en su sector empresarial que no ha logrado construir una imagen fuerte para hacer negociaciones con inversores y proyectos internacionales y mucho menos que hacer negociaciones a la hora de definir políticas en favor del sector con las autoridades gubernamentales en sus distintos niveles, lo que ocasiona que los esfuerzos se dispersen y no se logren proyectos de impacto que dinamicen la economía regional.

No obstante este escenario negativo, en el departamento han surgido sectores que van avanzando y creciendo silenciosamente de forma exponencial y son muy competitivos no solo a nivel nacional, sino también a nivel internacional, que pueden constituirse en el pilar base para trabajar y definir una nueva vocación productiva, Estos sectores son la industria del Sftware, la economía de la educación y la economía de la salud.

Respecto a la industria del software, la región ha visto un crecimiento en iniciativas tecnológicas y de emprendimiento, con un enfoque en la innovación. Sin embargo, para aumentar su competitividad, Cochabamba debe seguir invirtiendo en la creación de un

ecosistema de innovación robusto, apoyado por políticas públicas favorables y acceso a capital.

Por otro lado, Cochabamba es conocida por su fuerte base educativa, con universidades de prestigio y centros de formación técnica que producen un flujo constante de profesionales capacitados. En este sentido, es esencial seguir mejorando la calidad de la educación y alinear los programas formativos con las necesidades del mercado para fortalecer la competitividad.

Asimismo, Cochabamba alberga a los hospitales privados de mayor reputación en el país, lo cual también debería ser aprovechado para dinamizar la actividad económica, en este sentido, urge la consolidación de la ciudadela hospitalaria pero liderada por el sector privado que además consolide y se complemente con el desarrollo la industria farmacéutica.

Trabajar en estos sectores podría hacer que Cochabamba pueda jugar un rol fundamental y explotar sus potenciales actuales y recuperar el protagonismo en el escenario nacional.

Referencias bibliográficas

- Instituto Nacional de Estadística. (2024). *Producto Interno Bruto departamental*. Recuperado el 12 de Septiembre de 2024, de Instituto Nacional de Estadística: <https://www.ine.gob.bo/index.php/estadisticas-economicas/pib-y-cuentas-nacionales/producto-interno-bruto-departamental/producto-interno-bruto-departamental-introduccion/>
- Sistema Integrado de Información Productiva. (2024). *Bolivia: Historial de la Base Empresarial Vigente del Registro de Comercio*. Recuperado el 10 de Septiembre de 2024, de Sistema Integrado de Información Productiva: <https://siip.produccion.gob.bo/repSIIP2/formSeprec.php#tab2>