

¿Son efectivos los cursos cortos de entrenamiento en emprendimiento? Evaluación de impacto del programa piloto espíritu emprendedor en jóvenes de zonas vulnerables en Bolivia.

José Luis Barroso*

CERES- Centro de Estudios de la Realidad Económica y Social

<https://orcid.org/0000-0001-9527-161X>

Cochabamba-Bolivia

Julio de 2024

Recibido: 2 de agosto

Aprobado: 8 de agosto

Resumen

El objetivo del presente trabajo es evaluar el impacto de un curso corto en habilidades blandas denominado espíritu emprendedor cuya finalidad es empoderar a jóvenes bachilleres de comunidades desfavorecidas, brindándoles sesiones que fortalezcan habilidades y conocimientos necesarios que fomenten el espíritu emprendedor. En una primera parte, a través de un muestreo aleatorio se seleccionaron unidades educativas de zonas periurbanas en siete municipios de la región metropolitana de Cochabamba. Posteriormente, mediante aplicación de técnicas de emparejamiento para hacer más robusta la generación de un grupo de control y tratamiento y los estimadores de diferencias en diferencias se calcularon los efectos sobre las habilidades y actitudes emprendedoras de jóvenes bachilleres de último año de colegiatura. Los resultados revelan que los efectos de este programa, en su fase piloto, sobre los jóvenes beneficiarios son positivos.

Palabras clave: Emprendimiento, evaluación de impacto, educación

Are short entrepreneurship training courses effective? Evaluation of the impact of the entrepreneurship pilot programme on young people from vulnerable areas in Bolivia.

Abstract

The aim of this paper is to evaluate the impact of a short course in soft skills called entrepreneurial spirit whose purpose is to empower young high school graduates from disadvantaged communities, providing them with talks that strengthen skills and knowledge necessary to foster entrepreneurship. In the first part, through random sampling, educational units were selected from peri-urban areas in seven municipalities in the metropolitan region of Cochabamba. Subsequently, by applying matching techniques to make more robust the generation of a control and treatment group and difference-in-differences estimators, the effects on the entrepreneurial skills and attitudes of young high school graduates in their last year of schooling were calculated. The results reveal that the effects of this programme, in its pilot phase, on the young beneficiaries are positive.

Keywords: Entrepreneurship, impact evaluation, education.

* Es doctor en economía e investigador en el CERES. Contacto: jobarrosob@gmail.com

Las opiniones vertidas en el presente artículo son expresamente responsabilidad del autor.

Introducción

Los jóvenes, con su energía, creatividad y capacidad de adaptación, representan un activo valioso en cualquier sociedad y desde las distintas esferas tanto públicas como privadas se deberían diseñar estrategias para prepararlos para el futuro y que mejor desde edades tempranas, para mejorar su capacidad de imaginarse el futuro y fomentar un comportamiento prospectivo (Alan & Ertac, 2018), es importante hacer énfasis en el desarrollo de capacidades y habilidades en los jóvenes (Deming & Kahn, 2018) porque estos atraviesan por cambios sociales significativos que repercuten hasta la edad adulta (Andrews, Ahmed, & Blakemore, 2021)

Sin embargo, en las zonas vulnerables, donde las condiciones socioeconómicas y la falta de oportunidades pueden limitar su desarrollo, el fomento del espíritu emprendedor adquiere un rol aún más destacado. Medir este espíritu no solo implica analizar su predisposición a emprender, sino también entender cómo las barreras y desafíos a los que se enfrentan pueden ser superados con la adopción de una mentalidad emprendedora.

Tomado en cuenta esta problemática, mediante una coordinación interinstitucional de CERES- Centro de Estudios de la Realidad Económica y Social, UNITEPC- Universidad Técnica Privada Cosmos, la DDE Dirección Departamental de Educación de Cochabamba y la incubadora de negocios HUB7, financiados por el CIPE - Center for International Private Enterprise, se diseñó el Curso Corto de Emprendimiento “espíritu emprendedor” que tiene como finalidad proporcionar a jóvenes de bajos recursos habilidades para despertar su espíritu emprendedor y desarrollar habilidades emprendedoras y fomentar el pensamiento creativo para que en un futuro estos mejoren sus oportunidades económicas.

En este sentido, el presente trabajo tiene como objetivo realizar una evaluación de impacto de esta intervención, para a través de estos resultados decidir si este curso corto se puede convertir en un programa mejor estructurado y de mayor duración en un futuro próximo.

El trabajo está dividido, además del este apartado, en cuatro secciones, la sección a continuación reseña los principales conceptos, características y métodos de evaluación de impacto y estudios previos sobre la temática, los métodos para medir el espíritu emprendedor y cursos de formación en el mundo y Latinoamérica. Posteriormente, la siguiente sección describe la metodología aplicada para el recojo de información y la evaluación de impacto, luego se describen los principales resultados y finalmente se arriban a algunas conclusiones.

Revisión bibliográfica: Entendiendo la evaluación de impacto

La evaluación de impacto es una técnica que busca cuantificar con rigurosidad científica el impacto directamente atribuible a un programa o política evaluado, a diferencia de las evaluaciones tradicionales, comparan los resultados obtenidos por los beneficiarios de un programa (grupo de tratamiento) con los resultados de un grupo de no beneficiarios (grupo de control) (Gertler, Martinez, Rawlings, & Vermeersch, 2017).

La identificación de un grupo de control es un elemento central de las evaluaciones de impacto, ya que si no hay una estimación válida para este grupo es imposible medir el impacto de la política pública (Aquilino & Estévez, 2015)

Siguiendo a Gertler et al. (2017), las evaluaciones son seguimientos periódicos y objetivos que se hacen de un proyecto, programa o política programada, estas pueden estar en curso o completados. Las evaluaciones se usan para responder a preguntas específicas, relacionadas con el diseño, la ejecución y los resultados.

La importancia de las evaluaciones de impacto radica en que estas son necesarias para informar a los responsables de políticas sobre una serie de decisiones, desde la interrupción de programas ineficientes hasta la expansión de las intervenciones que funcionan, el ajuste de los beneficios de un programa o la elección entre varios programas alternativos. Alcanzan su máxima efectividad cuando se aplican selectivamente para responder a importantes preguntas sobre políticas, y pueden ser especialmente efectivas cuando se aplican a programas piloto innovadores que están poniendo a prueba un enfoque nuevo y no demostrado, pero prometedor (Gertler et al, 2011).

Ya anteriormente Aedo (2005), resaltaba que un elemento importante en la evaluación de impacto es la construcción de un escenario contrafactual para el programa, es decir construir una situación hipotética en la cual hubiesen estado los beneficiarios en caso de no haber participado del programa o en caso de que no se hubiera implementado el mismo. A través de la comparación de la realidad con esta situación contrafactual, se intenta aislar a través de técnicas estadísticas la influencia de estos factores externos agregados que inciden en los resultados. A partir de esta construcción es factible evaluar si efectivamente existen relaciones de causa-efecto entre el programa y los resultados, procediendo a una cuantificación de los beneficios.

En la misma línea, Ñopo et al. (2003) sostenían que puesto que no es posible observar a los beneficiarios en el estado de “no tratamiento”, es decir, en la situación contrafactual de no haber participado en el programa, se hace necesario simular tal situación. Para ello se utiliza un grupo de control conformado por individuos que no hayan participado del programa, tal que arrojen luces sobre la situación de los beneficiarios en el estado de “no tratamiento. De esta forma, dado que el grupo de control no participa en el programa es de esperarse que arrojen información útil sobre dicho estado. De hecho, al grupo de control sólo se le puede observar en el estado de “no tratamiento”.

Métodos de evaluación de impacto.

De acuerdo con Gertler et al. (2017), en los procesos y aplicaciones de evaluación de impacto, se pueden distinguir dos diseños, los diseños de evaluación experimentales y los no experimentales.

Los métodos de evaluación experimentales.

Una de los principales requisitos para estos métodos consiste en realizar una selección aleatoria para encontrar el grupo de control. Estos métodos de selección aleatoria no solo ofrecen a los administradores del programa una regla justa y transparente para asignar recursos escasos entre poblaciones con igual derecho a ellos, sino que también son considerados los métodos más sólidos para evaluar el impacto del mismo (Gertler et al, 2017)

Para ello, del grupo de individuos participantes en el programa y que son elegibles se selecciona de manera aleatoria a quienes serán el grupo de beneficiarios y a quienes serán el grupo de control.

Empero, según Gertler et al, (2011) existen normalmente dos situaciones en las que la asignación aleatoria es viable como un método de evaluación de impacto:

1. Cuando la población elegible es superior al número de plazas disponibles en el programa.
2. Cuando es necesario ampliar un programa gradualmente hasta que cubra a toda la población elegible.

Si estas condiciones no se dan, el autor sugiere optar por otros métodos no experimentales.

Los métodos de evaluación no experimentales.

A diferencia de los métodos de evaluación experimentales, los no experimentales se caracterizan por el no empleo de un grupo de control seleccionado al azar de un conjunto de individuos que deciden participar del programa. Generalmente en estas evaluaciones, se procede a conformar el grupo de control con personas que siendo elegibles para el programa por cualquier otro motivo (personal, familiar, social, etc) no participaron del mismo.

Uno de los principales desafíos en estas evaluaciones es identificar a un grupo de control con las mismas características que el grupo de tratamiento o beneficiarios, es decir, ambos grupos deben ser idénticos en todos los aspectos en ausencia del programa. Aunque no es necesario que todas las unidades del grupo de tratamiento sean idénticas a todas las unidades del grupo de comparación, las características promedio de los grupos de tratamiento y de comparación deben ser las mismas (Gertler et al, 2017).

En general, parafraseando a Ñopo et al, (2003), estas características deben ser tales que permitan asegurar que los controles tendrán en promedio una situación en el estado de “no tratamiento” que represente bastante bien la que tendrían en ese estado los beneficiarios si es que no hubieran formado parte del programa. Asegurar que esto sea así es la principal y tarea más compleja y difícil de la evaluación.

Los mencionados autores, hacen referencia a que, dentro de las evaluaciones no

experimentales, existen tres estimadores ampliamente usados en la literatura sobre evaluación para medir el impacto de un programa ó intervención:

- El estimador “antes y después”
- El estimador de “diferencia en diferencias”
- El estimador de “corte transversal”

Metodologías para medir las habilidades emprendedoras.

Se tienen varias metodologías para medir las habilidades o capacidades, aptitudes emprendedoras de jóvenes, sin embargo a continuación se presentan las más utilizadas en distintos contextos:

Test de Habilidades Emprendedoras (GET).

El test General measure of Enterprising Tendency (GET) fue desarrollado por primera vez en 1987-1988 por Sally Caird y Cliff Johnson en la Escuela de Negocios de la Durham con financiación del University Grants Council. El test se desarrolló a partir de un análisis de pruebas psicológicas y un banco de descripciones de emprendedores, seguido de una prueba piloto con emprendedores y otros grupos profesionales, lo que permitió establecer la validez y fiabilidad del constructo. El test GET proporciona una medida indicativa, aunque no definitiva, del potencial emprendedor (Caird, 2021), evalúa las siguientes dimensiones:

- Necesidad de logro
- Autonomía
- Propensión al riesgo
- Creatividad
- Locus de control

Test Guesss.

Esta metodología tiene como objetivo evaluar el espíritu emprendedor de los estudiantes universitarios a nivel global, identificando sus intenciones emprendedoras, actividades y el entorno universitario que influye en su emprendimiento (Sieger, 2021). Las dimensiones que evalúa son las siguientes:

- Intenciones emprendedoras
- Experiencias emprendedoras
- Competencias emprendedoras
- Competencias emprendedoras entorno universitario

Tests capacidad emprendedora Proyecto Himilce.

El Proyecto Himilce es una iniciativa diseñada para evaluar y fomentar las capacidades emprendedoras en estudiantes universitarios. Su test de capacidad emprendedora tiene una metodología específica para medir distintas dimensiones del espíritu emprendedor fue

aplicado a a personas que sufren una mayor discriminación en relación con el acceso al mercado laboral en la provincia de Jaén (jóvenes, inmigrantes y personas con discapacidad física), haciendo especial incidencia en las mujeres de esos colectivos, así como en las zonas rurales, ámbito donde las desigualdades son mayores. (Hermoso, 2007).

El utiliza un cuestionario estandarizado desarrollado a partir de investigaciones previas y validadas para asegurar la fiabilidad y valides de los resultados además que es muy sencilla de ser procesada en cuanto a sus resultados. Las dimensiones que evalúa este test son las siguientes:

- Iniciativa y autonomía
- Creatividad e innovación
- Planificación y gestión
- Propensión al riesgo
- Liderazgo y trabajo en equipo

Estudios sobre el efecto de los cursos y programas de capacitación sobre el espíritu emprendedor o capacidad emprendedora

Díaz et al. (2015) , quienes evaluaron un curso de formación para fomentar el espíritu emprendedor en España, encontraron que el curso ha impulsado a los participantes a desarrollar la autoeficacia emprendedora y la percepción del emprendimiento como una opción profesional deseable, incluso tras su finalización, con un nivel medio-alto de actitud e intención emprendedora tanto a corto como a medio plazo.

Campos, et al. (2017) en el caso de Togo- África occidental, probaron si un enfoque de capacitación en iniciativa personal basado en la psicología, que enseña una mentalidad proactiva y se centra en comportamientos empresariales, podría tener más éxito. Mediante la aplicación de un ensayo controlado mostraron que la capacitación en iniciativa personal aumentó las ganancias de las empresas en un 30%, en comparación con un 11% estadísticamente insignificante para la capacitación tradicional.

Para el caso de Etiopia, Alibhai, et al. (2019), empleando técnicas de evaluación de impacto a programas de entrenamiento empresarial orientados a fomentar la autoestima y el espíritu emprendedor en mujeres, encontraron que estas capacitaciones tuvieron un efecto positivo en la iniciativa personal emprendedora de las mujeres que participaron del programa en relación a las mujeres que no lo hicieron

De otro lado, Bardasi, et al. (2019), enfatizan en que los programas de capacitación empresarial en entornos de bajos ingresos han mostrado sólo impactos limitados en los ingresos y ganancias de los emprendedores, particularmente para las empresarias. Los mencionados autores utilizando un diseño aleatorio para comparar los impactos de dos tipos de programas de capacitación empresarial dirigidos a mujeres con pequeñas empresas establecidas en las zonas urbanas de Tanzania, uno básico basado en sesiones en clase para fortalecer las habilidades técnicas y de gestión de los participantes; y otra mejorada, donde la formación se complementó con visitas de formadores de negocios a los lugares de las

actividades de los participantes, así como con otros servicios adaptados a sus necesidades individuales, encontraron que la capacitación básica no tuvo impacto en las prácticas o resultados comerciales. La capacitación mejorada tuvo un impacto positivo en la adopción de nuevas prácticas, pero no tuvo efectos en los ingresos ni en las ganancias. Sin embargo, el promedio oculta grandes efectos heterogéneos: sólo las empresarias más experimentadas se beneficiaron del programa. Este hallazgo sugiere que una focalización más cuidadosa puede mejorar el impacto de los programas de capacitación empresarial.

Por su parte Bandiera, et al. (2020), evaluaron una intervención política multifacética que tenía como objetivo impulsar el empoderamiento de las mujeres adolescentes en Uganda, brindándoles simultáneamente capacitación vocacional e información sobre sexo, reproducción y matrimonio. Los resultados encontrados por estos autores destacan, entre otros resultados positivos del programa, que cuatro años después de la intervención, las adolescentes de las comunidades tratadas tienen más probabilidades de trabajar por cuenta propia generando sus propios emprendimientos lo que empodera económicamente a las adolescentes de ese país.

Dentro de los estudios a nivel global, destaca el trabajo de Chioda et al. (2021) quienes evaluaron un programa denominado SEED, cuya finalidad era capacitar a jóvenes en habilidades blandas y duras, evidenciaron que 3.5 años después de la intervención, los grupos de tratamiento mostraron un mejor desempeño en conocimientos de habilidades duras y demostraron mejores habilidades blandas en comparación con el grupo de control. Observaron que las diferencias en conocimientos de habilidades duras se redujeron entre los jóvenes que recibieron el tratamiento. En general, los resultados sugieren un impacto positivo a largo plazo en el desarrollo de habilidades y el desempeño laboral de los participantes

Finalmente, mediante un ensayo de control aleatorio con 945 empresarios en Jamaica, Ubfal, et al. (2022), mostraron impactos positivos a corto plazo de la capacitación en habilidades interpersonales en los resultados comerciales y empresariales.

Para el caso de Latinoamérica destacan los trabajos de Calderón et al. (2020), quienes a través de un curso de habilidades empresariales a mujeres emprendedoras del México rural, encontraron que aquellos asignados aleatoriamente al tratamiento tienen mayores ganancias e ingresos, atienden a un mayor número de clientes y es más probable que utilicen técnicas contables formales. Además de ello, encontraron que los emprendedores de baja calidad parecen ligeramente más propensos a abandonar su negocio después del tratamiento y que los impactos positivos del tratamiento están aumentando la calidad empresarial.

Así mismo, se encuentra el trabajo de Mera et al. (2023) quienes en el caso argentino encontraron, mediante una evaluación de impacto cuantitativa y cualitativa, que los cursos de emprendedurismo llevados a cabo por la Ciudad de Buenos Aires en el año 2021 han mostrado impactos positivos en las/os emprendedoras/os que participaron.

Metodología

Estrategia empírica.

El curso se desarrolló a través de una combinación de un test de espíritu emprendedor, actividades lúdicas y casos de éxito de emprendedores y personajes bolivianos que alcanzaron el éxito pese a la adversidad del entorno. Los contenidos se adaptaron para ser accesibles y comprensibles para los participantes, teniendo en cuenta sus niveles de educación y experiencia previa.

Cada una de las sesiones realizadas se dividió en tres partes, la primera parte consistió en la aplicación del test Hemilce para medir el espíritu emprendedor, se optó por la misma dada su facilidad e inmediatez de cálculo en el resultado en comparación con los otros tests, el mismo contenía 40 preguntas sobre habilidades blandas a las cuales se complementaron 15 preguntas que buscaron rescatar las condiciones socioeconómicas de cada individuo (duración 15 minutos aproximadamente). Este test puede ser consultado en:

https://docs.google.com/document/d/14rveVkEM39kbjjiBohHJIm_hjL_6ZXc-D/edit?usp=sharing&oid=115340272567590680508&rtpof=true&sd=true

Cada una de las opciones de respuesta de las 40 preguntas del test, tenían asignado la siguiente ponderación: Puntuación:

- A cada respuesta A le asigna 5 puntos.
- A cada respuesta B le asigna 4 puntos.
- A cada respuesta C le asigna 3 puntos.
- A cada respuesta D le asigna 2 puntos.

Solución proporcionada al estudiante:

Más de 190 puntos: Tu perfil se asemeja bastante al de un/a empresario/a. Tienes iniciativa y disciplina, eres independiente. Ello no quiere decir que ya tengas asegurado el éxito pero sin duda a nivel personal tienes los rasgos necesarios para triunfar. Cuando decides hacer algo, no te detienes hasta que lo consigues. Partes de una buena base. Continúa con esta actitud, no te pares el éxito estará a tu lado. Entre 140 a 189 puntos: Reúnes bastantes características para ser un buen empresario/a. No obstante aunque tus aptitudes son buenas, no te relajes, hay ciertos puntos que debes perfeccionar para lograr el éxito. Analiza tus puntos débiles y fija una serie de acciones concretas para mejorarlos en un plazo determinado de tiempo.

Entre 91 a 139 puntos: Debes tener precaución, tómate el tiempo necesario para recapacitar sobre tu futura empresa, aún tu confianza, determinación y conocimientos empresariales están un poco flojos, pero no te preocupes, lo único que debes hacer es leer, hablar con otras personas emprendedoras con éxito para aprender sus trucos, aprende de ellos/as introduciendo tu propio estilo. Tienes potencial empresarial pero te falta un empujón.

Menos de 90 puntos: Si realmente lo que quieres es crear tu propia empresa, aun te queda un camino por recorrer, aunque en tu perfil hay alguno de los caracteres de persona emprendedora, en la mayoría de aspectos las dudas y la inseguridad te acompañan. Intenta analizar las razones de todo eso y procura desarrollar tu creatividad, capacidad de asumir riesgos, confianza,...mientras las vas desarrollando, continua trabajando para terceras personas y aprende de lo mejor de ellos.

La segunda parte, se precedió a explicar algunos conceptos clave sobre lo que implica ser emprendedor y las características del ecosistema emprendedor en Bolivia. (15 minutos aproximadamente)

Finalmente, la tercera parte con una duración aproximada de 60 minutos, se procedió a dar charlas sobre habilidades y destrezas que un emprendedor necesita, aquí se hizo énfasis en las habilidades blandas sobre la confianza, la determinación, perseverancia y constancia y conocimientos necesarios para desarrollar un emprendimiento que un individuo debe desarrollar, se efectuó específicamente estos puntos con actividades y metodologías lúdicas. También en esta parte, se presentaron casos de personajes que, pese a las adversidades, triunfaron y alcanzaron el éxito en sus distintas disciplinas

Selección de las unidades educativas y población de estudio.

Los Unidades Educativas fueron seleccionados aleatoriamente en cada municipio de acuerdo a la lista facilitada por la Dirección Departamental de Educación de Cochabamba, inicialmente se tenía previsto realizar el trabajo en el mes de agosto, sin embargo, dadas las dificultades para trabajar con población estudiantil, donde se necesitaban permisos de la dirección distrital y consentimiento de los directores y profesores de cada unidad educativa, el trabajo fue realizado entre finales de agosto y durante el mes de septiembre de 2023:

A esto se suma que dos de las unidades educativas seleccionadas fueron reemplazadas, mediante un nuevo sorteo, con otras del mismo municipio, una de ellas no contaba con el nivel secundario, y el otro no quiso participar de la actividad alegando que tenían una agenda muy saturada hasta fin de año, estos reemplazos fueron el colegio María Ayma por el colegio José Melchor Cuadros en el municipio de Vinto; y en Sipe Sipe se reemplazó el colegio Sauce Rancho por el colegio Manuel Claire Antezana. Con todo ello la lista final de colegios por municipio y el número total de estudiantes capacitados es el siguiente:

Tabla 1
Lista de colegios y número de estudiantes grupo de tratamiento

Colegio	Municipio	Número de Estudiantes
SAN ANTONIO DE PÁDUA	Sacaba	74
MANUEL CLAURE ANTEZANA	Sipe Sipe	40
SAN MIGUEL	Tiquipaya	60
IV CENTENARIO	Cercado	70
PABLO CANO GALVARRO	Colcapirhua	70
EU. MARÍA AYMA	Vinto	74
COLEGIO MIXTO TÉCNICO HUMANÍSTICO SAN MARTÍN DE PORRES	Quillacollo	91
Total estudiantes capacitados		479

Fuente: Elaboración propia

Grupo de control.

Para la conformación del grupo de control, se empleó la técnica de emparejamiento del vecino más próximo, para tal efecto se procedió a seleccionar el colegio más próximo que

reuniera características similares al del grupo tratamiento, y dentro de este sólo se seleccionó a un paralelo. Con todo ello, el tamaño previsto para el grupo de control fue de 240 jóvenes.

Encuesta de seguimiento.

Las encuestas de seguimiento fueron realizadas los primeros días de diciembre, antes de la finalización del ciclo escolar

Método de evaluación.

Para estimar el impacto del curso corto sobre el espíritu emprendedor de los jóvenes de zonas vulnerables de Cochabamba, se empleó el método no experimental y el estimador de diferencias en diferencias.

Resultados

Descriptivos de la población de estudio.

A continuación se presenta un resumen de los aspectos más importantes de la población objeto de estudio, es decir, el grupo de beneficiarios que asistieron al curso.

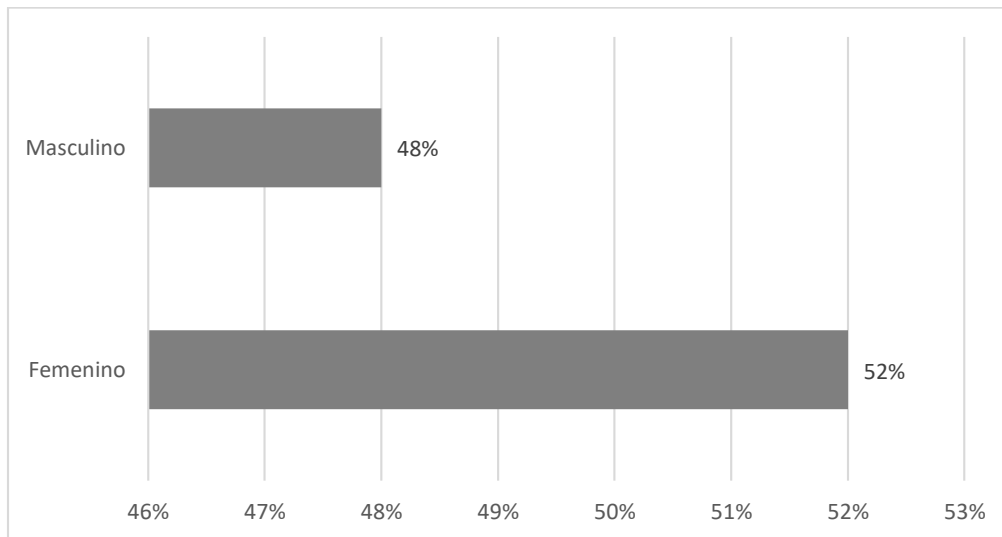


Figura I: Jóvenes según género

Fuente: Elaboración propia

Respecto al género, en la figura I se advierte relativamente que una mayor proporción de jóvenes que se capacitaron en el curso son mujeres con un 52%.

En relación al nivel de ingresos familiares, se advierte que más del 60% de jóvenes, proviene de familias donde los ingresos son menores a 4 mil bolivianos, 36 por ciento de ellos incluso, llega a tener menos de un salario mínimo (2mil bs) , lo cual demuestra una situación de alta vulnerabilidad.

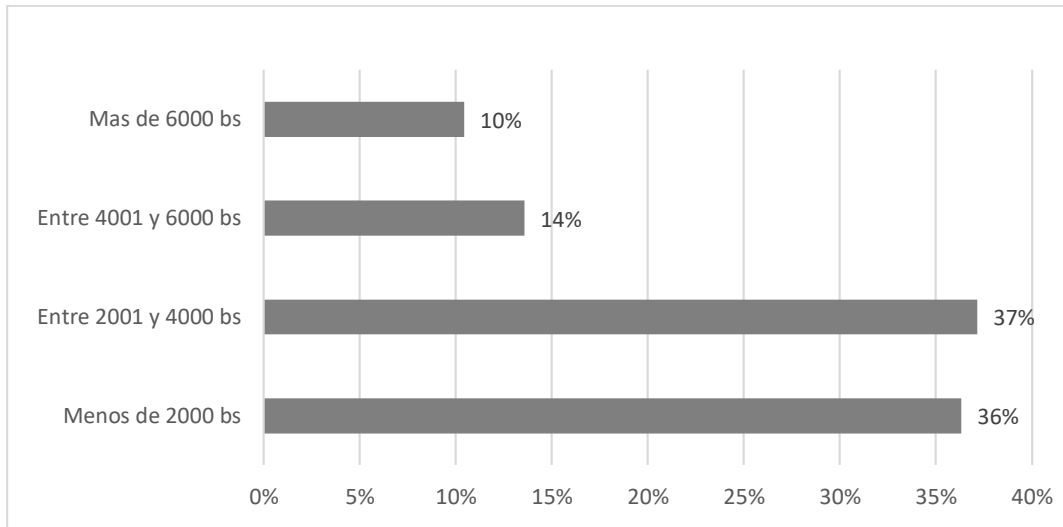


Figura II: Jóvenes según ingresos familiares

Fuente: Elaboración propia

Si se toma en cuenta la religión, cerca de la mitad de los beneficiarios se considera de religión católica como se lo muestra a continuación:

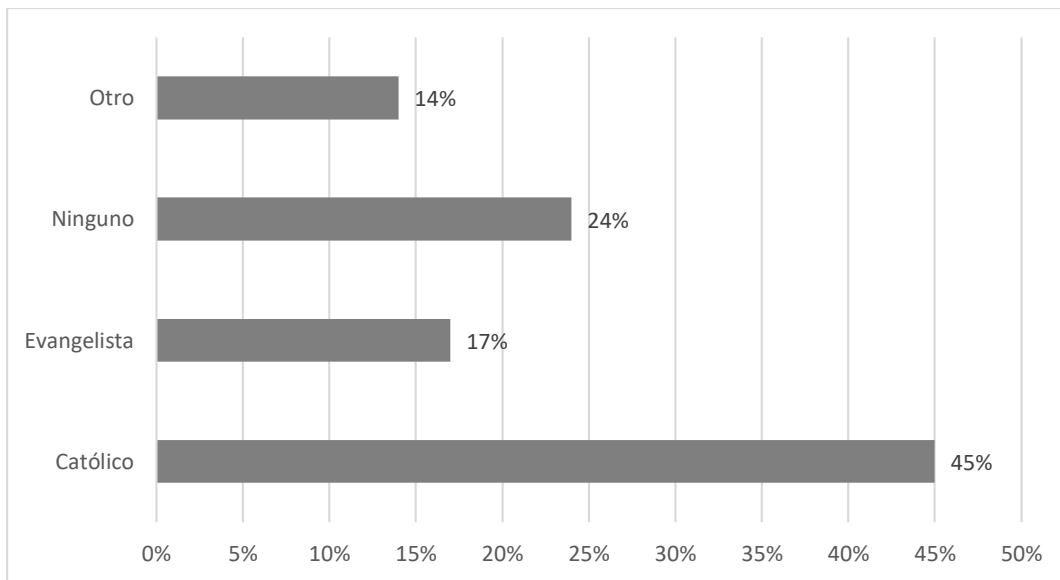


Figura III: Jóvenes según religión

Fuente: Elaboración propia

Esto sugiere que la religión católica sigue siendo predominante entre los jóvenes, no obstante, aproximadamente un cuarto de la población no tiene afiliación religiosa, indicando una tendencia hacia el secularismo o diversidad de creencias.

Los datos también revelan que el 60% de los jóvenes tienen padres que no son migrantes, mientras que el 40% tienen padres migrantes. Esto indica que la mayoría de los jóvenes

proviene de familias no migrantes, empero, una proporción significativa tiene antecedentes familiares vinculados a la migración.

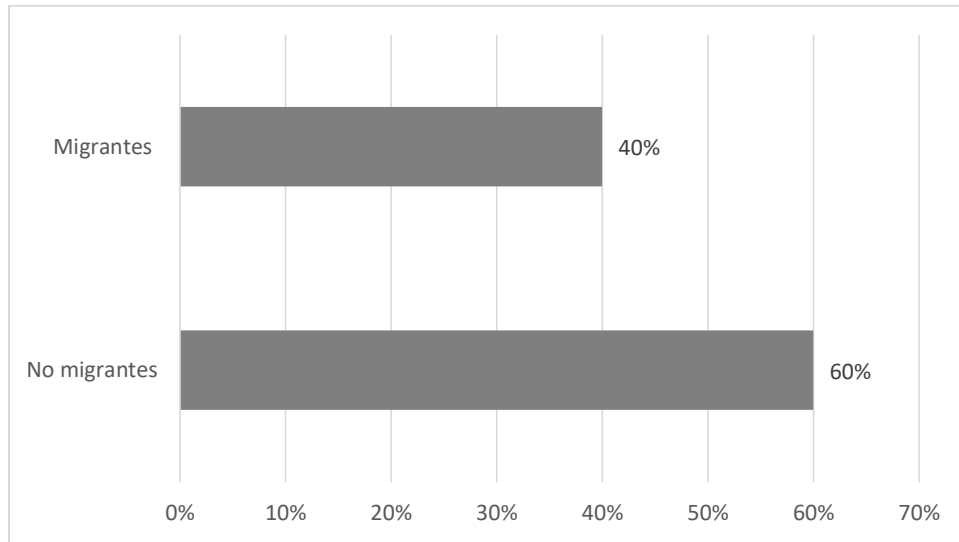


Figura IV: Jóvenes según origen de los padres

Fuente: Elaboración propia

En relación a las actividades de los padres, el 51% de los jóvenes tienen padres que no poseen negocios propios, mientras que un porcentaje también significativo el 49%, tienen padres emprendedores. Esto refleja que aproximadamente la mitad de los jóvenes tiene padres que de alguna manera están vinculados a actividades emprendedoras y que también podrían tener cierta influencia a la hora de desarrollar habilidades y espíritu emprendedor.

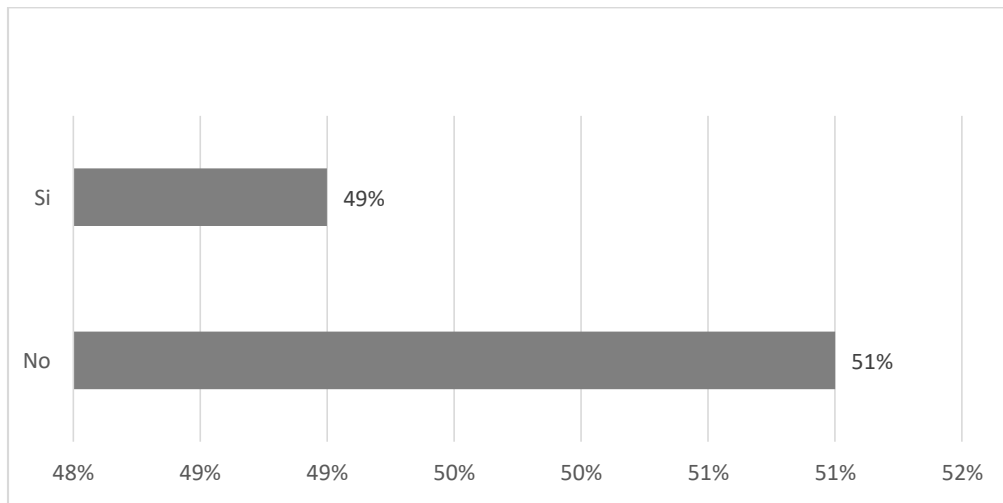


Figura V: Jóvenes según padres con emprendimientos o negocios propios

Fuente: Elaboración propia

Finalmente, respecto a la ocupación de los jóvenes, se advierte que, si bien una mayor proporción de ellos no trabaja, un porcentaje importante de ellos realiza trabajo como cuentapropistas o como trabajador dependiente.

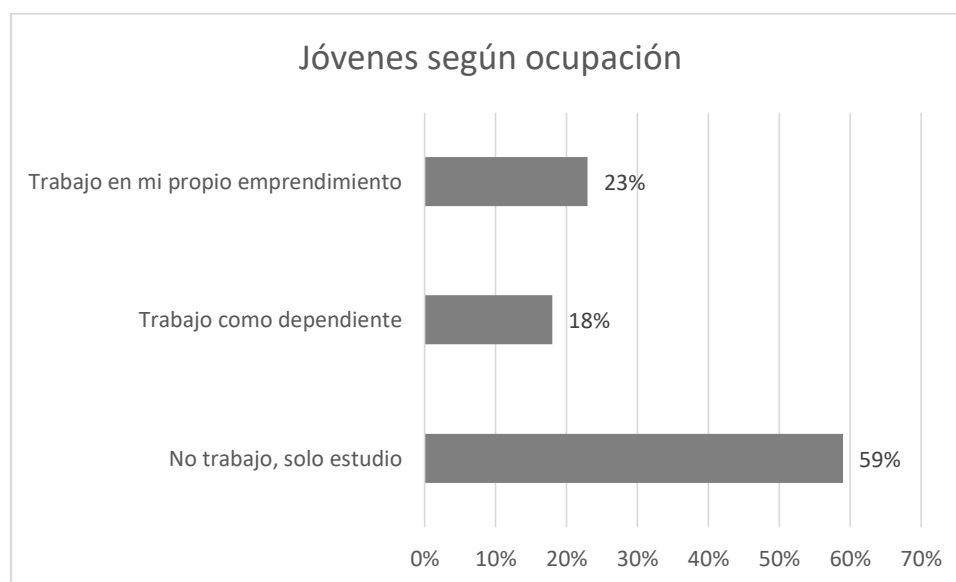


Figura VI: Jóvenes según padres con emprendimientos o negocios propios

Fuente: Elaboración propia

Resultados de la evaluación de impacto.

Para cumplir con los objetivos de la investigación, es decir cuantificar el impacto del curso Espíritu emprendedor en jóvenes bachilleres de zonas periurbanas de Cochabamba, se toma en cuenta al grupo de tratamiento y control emparejados según el procedimiento previamente descrito en el anterior apartado.

Para entender cuál es el efecto del curso corto sobre el espíritu emprendedor de los beneficiarios, se debe tener en cuenta las distintas puntuaciones obtenidas con el test aplicado por cada uno de los estudiantes. Antes de iniciado el curso, algunos beneficiarios tenían muy buenos puntajes de espíritu emprendedor y otros en cambio puntuaciones bajas. Lo que se busca conocer es cómo cambió en promedio la puntuación de espíritu emprendedor de los jóvenes y cuánto de ese cambio se atribuye al curso en cuestión.

Por otro lado, debe tenerse en cuenta que el simple cambio en la situación de los puntajes de los beneficiarios en el período pre y post-curso no necesariamente puede ser atribuida al programa. Ello porque aun cuando los beneficiarios no hubiesen pasado por el curso, su estado o puntuación de espíritu emprendedor podría haber cambiado como consecuencia de cambios en otras variables, como por ejemplo en la actividad económica del departamento y del país en general. De este modo, para estimar cual habría sido el cambio atribuible al curso se lo compara al cambio en la situación de los controles entre el período pre y postcurso.

En la tabla 2 presentada a continuación, se muestran los resultados indicando los cambios experimentados en la situación laboral del grupo de beneficiarios y del grupo de controles.

Tabla 2
Evaluación de impacto del curso cortó en el espíritu emprendedor de jóvenes

Grupo	Casos	Después	Antes	Impacto
		Media	Casos Media	
Grupo de tratamiento	243	173.29	479 166.19	7.1
Grupo de Control	105	166.92	240 165.94	0,98
Impacto		6.37*		0.25⁺⁺ 6.12*

*Diferencia estadísticamente significativa

++Diferencia estadísticamente no significativa

Fuente: Elaboración propia

Donde lo primero que se advierte es que el puntaje de espíritu emprendedor de los jóvenes beneficiarios alcanzaba una cifra de 166.19 puntos promedio antes del curso, cifra que asciende a 173.29 puntos luego del mismo. En cambio, entre los controles, el puntaje sube de 165,94 a 166,92 después del curso.

A partir de estos datos se estima el impacto del curso en el espíritu emprendedor de los beneficiarios, computando la estimación de “diferencia en diferencias” lo cual asegura que se tome en cuenta lo que hubiese sucedido en caso de no haber pasado los beneficiarios por el programa. El efecto del programa sobre el espíritu emprendedor de los beneficiarios antes del curso se calcula mediante la siguiente expresión:

$$A = [(B - b)] - [(C - c)]$$

Dónde:

“A” es el impacto neto del curso sobre el espíritu empresarial de los jóvenes bachilleres participantes del programa

“B” es el puntaje promedio de espíritu emprendedor del beneficiario o el grupo de tratamiento después del curso.

“b” es el puntaje promedio de espíritu emprendedor del grupo de tratamiento antes del curso.

“C” es el puntaje promedio de espíritu emprendedor de los controles después del curso

“c” es el puntaje promedio de espíritu emprendedor de los controles antes de curso

En este caso, tomando los datos de la tabla 1, el efecto neto es $[173.29 - 166.19] - [166.92 - 165.94] = 6.12$, cifra que es estadísticamente significativa (para mayores detalles desagradados de los cálculos con el programa stata de este resultado, ver Anexo A). Así se estima que el curso tuvo un efecto positivo ya que permitió incrementar el puntaje de espíritu emprendedor de los jóvenes bachilleres que participaron respecto de los que no pasaron por el programa o del grupo de control.

Ahora bien, con la finalidad de diferenciar el impacto según distintas variables demográficas, económicas y sociales se procedió a correr una regresión lineal entre la

variable impacto del curso y variables demográficas, económicas, tecnológicas y sociales como ser: género, ingresos familiares, religión, origen de los padres, padres emprendedores, ocupación actual del joven, capital social, confianza en la economía nacional, confianza en la economía familiar, uso de medios de pago digitales, manejo de herramientas tecnológicas en plataformas digitales, intención de emprender a futuro y capacitación previa en emprendimiento.

Los resultados se advierte a continuación en la siguiente figura²:

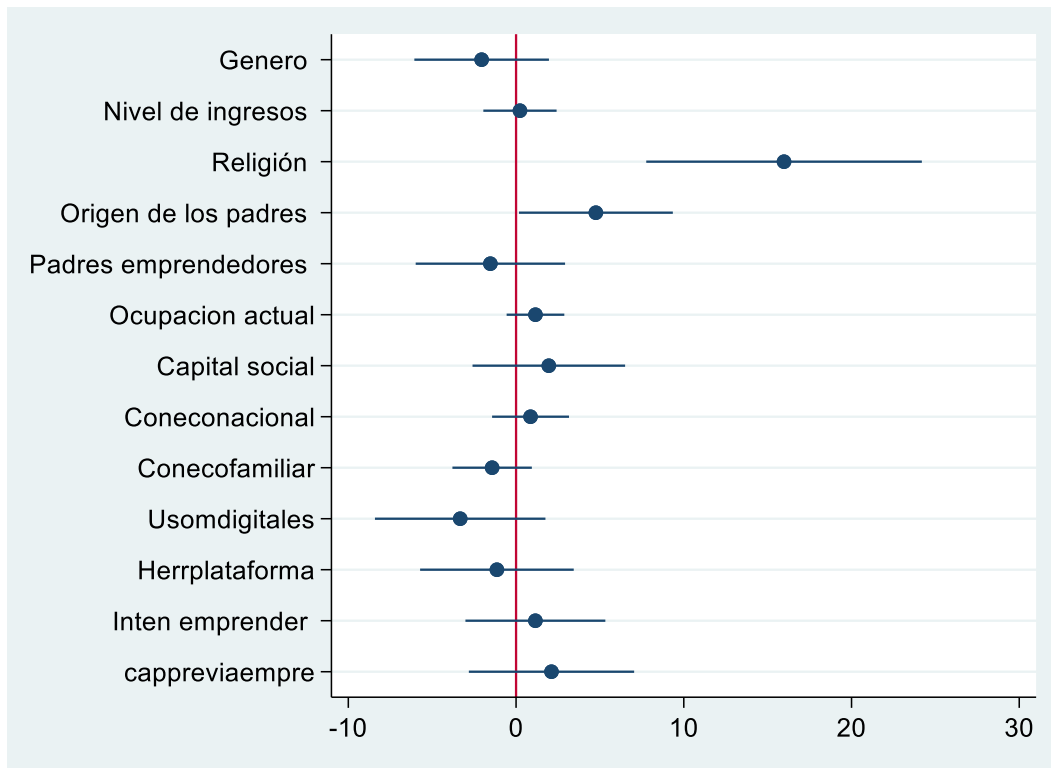


Figura VII: Resultados regresión impacto del curso y variables sociodemográficas

Fuente: Elaboración propia

Donde se advierte que la las únicas variables significativas al 95%, que inciden positivamente en el impacto del curso, son la religión y el origen de los padres, es decir el impacto del curso es mayor cuando el joven es creyente y tiene padres migrantes.

Para el resto de las variables no se encontró evidencia estadística suficiente para determinar su efecto sobre el impacto del curso (los cálculos a detalle en stata pueden ser consultados en el anexo B).

² En la figura resultan ser significativas al 95% de confianza las variables cuyas línea no chocan en el eje vertical cero, caso contrario no son significativas.

Conclusiones

El objetivo principal de este trabajo se centró en realizar una evaluación cuantitativa de impacto de un curso corto sobre el espíritu emprendedor de jóvenes bachilleres de zonas vulnerables, en siete municipios de la región metropolitana de Cochabamba Bolivia.

A través de la aplicación de un método no experimental y el estimador de Diferencias en Diferencias, se encontró que el curso corto incrementó el espíritu emprendedor de los bachilleres y tuvo un efecto neto positivo de 6,12 puntos promedio sobre este, demostrando que la capacitación y el apoyo adecuados pueden tener un impacto significativo en el empoderamiento económico de jóvenes de comunidades desfavorecidas. Además, ha destacado la importancia de la personalización, la mentoría continua y la colaboración en el éxito de este tipo de programas.

Si bien el curso se caracterizó por ser corto, a partir de estos resultados se podrían plantear programas mucho más completos, rigurosos y de larga duración en pos de beneficiar aún más a estos sectores desfavorecidos de la sociedad.

Referencias bibliográficas

- Aedo, C. (2005). *Evaluacion de impacto*. Santiago : CEPAL. Santiago: CEPAL.
- Ahmed, S., Bittencourt-Hewitt, A., & Sebastian, C. (2015). Neurocognitive bases of emotion regulation development in adolescence. *Developmental Cognitive Neuroscience*, 15, 11-25. doi:10.1016/j.dcn.2015.07.006
- Alan, S., & Ertac, S. (2018). Fostering Patience in the Classroom: Results from Randomized Educational Intervention. *Journal of Political Economy*, 126(5), 1865-1911. doi:10.1086/699007
- Alan, S., Boneva, T., & Ertac, S. (2019). Ever Failed, Try Again, Succeed Better: Results from a Randomized Educational Intervention on Grit. *The Quarterly Journal of Economics*, 134(3), 1121–1162. doi:10.1093/qje/qjz006
- Alfonsi, L., Bandiera, O., Bassi, V., Burgess, R., Rasul, I., Sulaiman, M., & Vitali, A. (2020). Tackling Youth Unemployment: Evidence From a Labor Market Experiment in Uganda. 88(6), 2369-2414. doi:10.3982/ECTA15959
- Alibhai, S., Buehren, N., Frese, M., Goldstein, M., Papineni, S., & Wolf, K. (2019). Full Esteem Ahead? Mindset-Oriented Business Training in Ethiopia. *World Bank Policy Research Working Paper No. 8892*(Junio). Obtenido de <https://ssrn.com/abstract=3430501>
- Andrews, J., Ahmed, S., & Blakemore, S. (2021). Navigating the Social Environment in Adolescence: The Role of Social Brain Development. *Biological Psychiatry*, 89(2), 109-118. doi:10.1016/j.biopsych.2020.09.012
- Aquilino, N., & Estévez, S. (2015). *Lecciones aprendidas y desafíos sobre la incidencia en políticas públicas de las evaluaciones de impacto en América Latina*. CIPPEC. Programa de Incidencia, Monitoreo y Evaluación. Área de Estado Y Gobierno.
- Bandiera, O., Buehren, N., Robin, Burgess, Markus, Goldstein, . . . Munshi, S. (2020). Women's Empowerment in Action: Evidence from a Randomized Control Trial in Africa. *American Economic Journal: Applied Economics*, 12(1), 210-59.
- Bardasi, E., Gassier, M., Goldstein, M., & Holla, A. (2019). The Profits of Wisdom: The Impact of a Business Support Program in Tanzania. *The World Bank Economic Review*, 35(2), 328–347. doi:10.1093/wber/lhz048
- Blattman, C., Dercon, S., & Franklin, S. (2019). Impacts of Industrial and Entrepreneurial Jobs on Youth: 5-Year Experimental Evidence on Factory Job Offers and Cash Grants in Ethiopia. *SSRN Electronic Journal*.
- Blattman, C., Fiala, N., & Martínez, S. (2020). The Long-Term Impacts of Grants on Poverty: Nine-Year Evidence from Uganda's Youth Opportunities Program. *American Economic Review*, 2(3).
- Caird, S. (2021). *General measure of Enterprising Tendency*. MK: The Open University.

- Calderón, G., Cunha, J., & De Giorgi, G. (2020). Business Literacy and Development: Evidence from a Randomized Controlled Trial in Rural Mexico. *Economic Development and Cultural Change*, University of Chicago Press, 6(2), 507-540.
- Campos, F., Frese, M., Goldstein, M., Iacovone, L., Johnson, H. C., McKenzie, D., & Mensmann, M. (2017). La enseñanza de la iniciativa personal supera la formación tradicional para impulsar las pequeñas empresas en África Occidental. *Science* 357(6357), 357(6357), 1287 - 1290. doi:10.1126/ciencia.aan5329
- Chioda, L., Contreras, D., Gertler, P., & Carney, D. (2021). Making entrepreneurs: Returns to training youth in hard versus soft business skills. *NBER Working paper series*. Obtenido de https://www.nber.org/system/files/working_papers/w28845/w28845.pdf
- Dammert, A., & Nansamba, A. (2019). Skills Training and Business Outcomes: Experimental. *Partnership for Economic Policy Working paper*.
- Deming, D. (2017). The growing importance of social skills in the labor market. *Quarterly*, 132(4), 1593–1640. doi:10.1093/qje/qjx022
- Deming, D., & Kahn, L. (2018). Skill requirements across firms and labor markets: Evidence from job postings for professionals. *Journal of Labor Economics*, 36(1), 337–S369. doi:10.1086/694106
- Dhar, D., Jain, T., & Jayachandran, S. (2020). Reshaping Adolescents’ Gender Attitudes: Evidence from a School-Based Experiment in India. *Northwestern Working Paper*. Obtenido de <https://www.nber.org/papers/w25331>
- Díaz, C., Saénz, F., & Jiménez, J. (2015). Evaluación del impacto del programa educativo “Emprendedores”. *RUSC. Universities and Knowledge Society Journal*, 12(3), 17-31. doi:10.7238/rusc.v12i3.2146
- Gertler, P., Martínez, S., Rawlings, L., & Vermeersch, C. (2017). *La evaluación de impacto en la práctica* (Segunda ed.). Washington D. C: World Bank.
- Hermoso, C. (2007). Proyecto EQUAL Himilce. fomento del espíritu emprendedor en Mágina. *Sumuntán: Revista de Estudios sobre Sierra Mágina*, 229-239.
- Kerr, S., Kerr, W., & Xu, T. (2017). Personality Traits of Entrepreneurs: A Review of Recent Literature. *NBER Working Papers Series*. Obtenido de <https://www.nber.org/papers/w24097>
- Luna, B., Tervo-Clemmens, B., & Calabro, F. (2021). Considerations When Characterizing Adolescent Neurocognitive Development. *Biological Psychiatry*, 89, 96-98. doi:10.1016/j.biopsych.2020.04.026
- Mera, M., Camisassa, J., Baliña, J., & López, E. (2023). Evaluación de cursos para personas emprendedoras en la Ciudad Autónoma de Buenos Aires. *Documento de trabajo CIPPEC-Grade*.

Ñopo, H., Robles, M., & Saavedra, J. (2003). Una medición del impacto del Programa de Capacitación Laboral Juvenil PROJoven. *Documentos de Trabajo –GRADE*.

Sieger, P. (2021). *Global Student Entrepreneurship 2021: Insights From 58 Countries (2021 GUESSS GLobal Report)*. St.Gallen/Bern: KMU-HSG/IMU.

Ubfal, D., Arraiz, I., Beuermann, D., Frese, M., Maffioli, A., & Verch, D. (2022). The Impact of Soft-Skills Training for Entrepreneurs in Jamaica. *IZA Discussion Paper No. 12325*. Obtenido de <https://ssrn.com/abstract=3390314>

Yeager, D., Hanselman, P., Walton, G., M. J., Crosnoe, R., Muller, C., Hahn, P. (2019). A national experiment reveals where a growth mindset improves achievement. *Nature*, 573(7774), 364–369. Obtenido de <https://www.nature.com/articles/s41586-019-1466-y.pdf>

Anexos

Anexo A. Cálculos Stata detallados

ANTES

regress capempren grupo

Source	SS	df	MS	Number of obs	=	
Model	10.0885767	1	10.0885767	F(1, 705)	=	0.04
Residual	166620.084	705	236.340545	Prob > F	=	0.8364
Total	166630.173	706	236.020074	R-squared	=	0.0001
				Adj R-squared	=	-0.0014
				Root MSE	=	15.373

capempren	Coef.	Std. Err.	t	P> t	[95% Conf. Interval]
grupo	.255558	1.236926	0.21	0.836	-2.172941 2.684057
_cons	165.9386	1.018126	162.98	0.000	163.9397 167.9375

DESPUES

.regress capempren grupo

Source	SS	df	MS	Number of obs	=	
Model	2973.53541	1	2973.53541	F(1, 346)	=	22.36
Residual	46003.6456	346	132.958513	Prob > F	=	0.0000
Total	48977.181	347	141.144614	R-squared	=	0.0607
				Adj R-squared	=	0.0580
				Root MSE	=	11.531

capempren	Coef.	Std. Err.	t	P> t	[95% Conf. Interval]
grupo	6.368372	1.346635	4.73	0.000	3.719751 9.016992
_cons	166.9238	1.125287	148.34	0.000	164.7105 169.1371

IMPACTO (ANTES Y DESPUES)

regress capempren Situación

Source	SS	df	MS	Number of obs	=	
Model	6449.77058	1	6449.77058	F(1, 1053)	=	31.50
Residual	215607.354	1,053	204.755322	Prob > F	=	0.0000
Total	222057.124	1,054	210.680383	R-squared	=	0.0290
				Adj R-squared	=	0.0281
				Root MSE	=	14.309

capempren	Coef.	Std. Err.	t	P> t	[95% Conf. Interval]
Situación	6.12295	.9370106	5.61	0.000	3.42033 7.09757
_cons	166.1117	.5381556	308.67	0.000	165.0558 167.1677

Anexo B: Cálculos Stata detallados regresión lineal impacto del curso y variables demográficas, económicas, tecnológicas y sociales

regres Impacto Genero Niveldeingresos Religión Origendelospadres
 Padresemprendedores Ocupacionactual Capitalsocial Confianzaenlaeconomianaciona
 Confianzaenlaeconomiafamilia Usodemediosdepagodigitales
 Herramientastecnologicasparac Intenciondeemprender capacitacionpreviaenemprendim

Source	SS	df	MS	Number of obs	=	273
Model	7879.31323	13	606.101018	F(13, 259)	=	2.25
Residual	69920.9359	259	269.965003	Prob > F	=	0.0084
				R-squared	=	0.1013
				Adj R-squared	=	0.0562
Total	77800.2491	272	286.030328	Root MSE	=	16.431

Impacto	Coef.	Std. Err.	t	P> t	[95% Conf. Interval]
Genero	-2.051153	2.037482	-1.01	0.315	-6.063292 1.960986
Niveldeingresos	.2334029	1.10906	0.21	0.833	-1.95052 2.417326
Religión	15.97775	4.171687	3.83	0.000	7.763004 24.19249
Origendelospadres	4.760066	2.329142	2.04	0.042	.1736007 9.346531
Padresemprendedores	-1.530624	2.261422	-0.68	0.499	-5.983739 2.92249
Ocupacionactual	1.157393	.8732708	1.33	0.186	-.5622222 2.877007
Capitalsocial	1.953246	2.30952	0.85	0.398	-2.59458 6.501072
Confianzaenlaeconomianaciona	.8644322	1.164507	0.74	0.459	-1.428676 3.15754
Confianzaenlaeconomiafamilia	-1.425846	1.202195	-1.19	0.237	-3.793167 .941475
Usodemediosdepagodigitales	-3.328907	2.580827	-1.29	0.198	-8.410982 1.753168
Herramientastecnologicasparac	-1.140802	2.325641	-0.49	0.624	-5.720375 3.438771
Intenciondeemprender	1.153267	2.118109	0.54	0.587	-3.017641 5.324174
capacitacionpreviaenemprendim	2.112593	2.502701	0.84	0.399	-2.81564 7.040827
_cons	-40.81228	14.03239	-2.91	0.004	-68.44438 -13.18017